	PROCESO GESTIÓN CONTRATACIÓN	Código
	ESTUDIOS DEL SECTOR	Serie
		Versión
		Página 1 de 19

ESTUDIO DEL SECTOR MINIMA

COMPRA DE 4 KITS ANTIDERRAMES PARA LA DIRECCIÓN DE TRANSITO DE BUCARAMANGA

1. ANALISIS DEL MERCADO

La Dirección de Tránsito de Bucaramanga, es un establecimiento público del orden municipal, dotado de personería jurídica, autonomía administrativa y financiera, encargado de velar y controlar todo lo relacionado con el tránsito dentro de su territorio, velar por el cumplimiento de las disposiciones legales sobre la materia y ejercer las funciones de conformidad con el Código Nacional de Tránsito y las demás que le asigne la ley, los derechos reglamentarios, las ordenanzas, y los acuerdos municipales. La matriz de identificación, evaluación y control de aspectos e impactos ambientales es una herramienta que permitió establecer el estado ambiental de la entidad en sus diferentes sedes. Esta matriz permitió una evaluación de la gestión por procesos de la entidad, de tal forma que se establecieron aquellas actividades que se realizan de manera directa e indirecta en diferentes dependencias y niveles organizacionales, dando como resultado la identificación de aspectos e impactos ambientales sobre los factores o componentes ambientales que podían llegar a afectar a la entidad.

Dicha matriz sumado a los requisitos legales en temas ambientales permitieron identificar puntos potenciales para que ocurra una emergencia ambiental, debido a las actividades que se realizan en áreas como el CDA (fugas aceites de vehículos revisión tecno mecánica), patios (fugas de aceites por vehículos a la intemperie), almacén - señalización (almacenamiento de productos químicos) y taller (almacenamiento de productos químicos).

Por lo anterior, es de vital importancia mitigar los posibles impactos ambientales tales como contaminación del suelo y contaminación del recurso hídrico que pueden presentarse como resultado de una emergencia ambiental ya que no la entidad no cumple con las condiciones mínimas para el control de emergencias ambientales, por lo que es de vital importancia, adquirir los kits antiderrames, conforme al acatamiento de los requisitos ambientales aplicables en el marco del Sistema de Gestión Ambiental y al marco normativo vigente con el propósito de contar con las herramientas para ejecutar un plan de contingencia para la atención rápida y eficaz de este evento.

El vertimiento accidental de un producto químico debe ser tratado con extremas precauciones ya que los riesgos asociados a la sustancia involucrada se incrementan y, al mismo tiempo, se generan nuevos peligros. Ante la posibilidad de un derrame el personal encargado de su limpieza debe haber sido instruido previamente en cómo hay que proceder en cada caso, y disponer de los recursos necesarios. El presente documento tiene por objeto describir algunos elementos que se encuentran disponibles en la actualidad, como soluciones más seguras y ambientalmente amigables.

En el caso de derrames de productos sólidos, generalmente se procede a su barrido y vertido en un contenedor de residuos debidamente cerrado e identificado. Cuando los sólidos son tóxicos, sin embargo, es preferible proceder a su aspiración u otro sistema



que evite la formación de polvo. Existen otros casos particulares como los productos fuertemente oxidantes (nitratos, permanganatos, cloratos...), que no deben recogerse con materiales de celulosa puesto que los atacan rápidamente y pueden entrar en combustión; o bien, los sólidos que reaccionan violentamente con el agua, que por supuesto, deben recogerse en seco.

Para los derrames líquidos se puede actuar por inactivación o por absorción. El primer sistema se utiliza en el caso de derrames pequeños de ácidos y bases, en los que se agregan bases o ácidos diluidos respectivamente, para neutralizar. La absorción es un sistema más universal que en la mayoría de los casos no requiere neutralización, sino que se realiza mediante una tela especial absorbente o gel para contener y "atrapar" el líquido. La actuación a seguir y los medios de protección necesarios para proceder en el caso de un derrame o fuga, es una información importante que debe describirse en la ficha de seguridad de cada producto.

Derrame mínimo: Es todo aquel derrame de una sustancia química, que en estado líquido o sólido cubre un área menor a 50 cm, sin representar un riesgo inminente de alcanzar los sistemas de alcantarillado.

Derrame menor: Es todo aquel derrame de una sustancia química, que en estado líquido o sólido cubre un área mayor o igual a 50 cm².

Derrame mayor: Es todo aquel derrame de una sustancia química, que por su dimensión se sale de control, contaminando fuentes de agua, el suelo o afectando la calidad del aire.

Hoja de Seguridad (MSDS): Documento que describe los riesgos de un material y suministra información sobre cómo se puede manipular, usar, almacenar y tratar sus emergencias con seguridad, se elabora de acuerdo con lo estipulado en la Norma Técnica Colombiana NTC 4435.


MSDS: Material Safety Data Sheet. (Hoja de Datos de Seguridad del Material).

Kit Básico para la Atención de Derrames: Es un maletín que contiene los elementos necesarios (pala, cordones, paños absorbentes, bolsas rojas, guantes de nitrilo solvex, protección respiratoria media máscara, traje tyvek, monogafas y cinta de demarcación) para contener un derrame mínimo o menor de algún material peligroso. **PRIMAT:** Primera Respuesta en Incidentes con Materiales Peligrosos.

Reconocimiento de una sustancia peligrosa: Es el proceso de identificación de la sustancia química y sus características inherentes que la categorizan como inflamable, tóxica, corrosiva, explosiva, nociva, irritante, radioactiva, reactiva, ecotóxica o infecciosa.

SCI: Sistema Comando de Incidentes.

Sustancia peligrosa: Una sustancia peligrosa es todo material que durante su fabricación, compra, uso, manipulación, almacenamiento, transporte, tratamiento y/o disposición puede afectar la salud y seguridad de las personas, instalaciones y/o el medio ambiente.

	PROCESO GESTIÓN CONTRATACIÓN	Código
		Serie
	ESTUDIOS DEL SECTOR	Versión
		Página 3 de 19

Se entiende por sustancia nociva, aquellas sustancias y preparados que, por inhalación, ingestión o penetración cutánea puedan provocar efectos agudos o crónicos e incluso la muerte. Estas sustancias se encuentran clasificadas por Naciones Unidas (con sus respectivas divisiones) última actualización:

Clase 1 - Explosivos.

Clase 2 - Gases.

Clase 3 - Líquidos inflamables.

Clase 4 - Sólidos inflamables.

Clase 5 - Sustancias (agentes) comburentes y peróxidos orgánicos.

Clase 6 - Sustancias tóxicas (venenosas) y sustancias infecciosas.

Clase 7 - Materiales radioactivos.

Clase 8 - Sustancias corrosivas.

Clase 9 - Sustancias y artículos peligrosos varios.

LINEAMIENTOS BÁSICOS GENERALES EN DERRAMES

- ✓ Reconozca o identifique el producto derramado por medio de la información de la etiqueta y si es necesario revise la hoja de seguridad.
- ✓ Atienda el derrame
 - Por pequeño que sea el derrame o por insignificante que parezca NO DEBE atender el derrame solo.
 - Utilice los elementos de protección personal que se encuentran dentro del KIT básico para atención de derrames mínimos y menores.
 - Recoja el material derramado utilizando el material absorbente, de manera adecuada y en función del incidente.
 - Si es necesario, realice la contención del derrame conformando un dique con los cordones, si es necesario más de un cordón tenga en cuenta que éstos deberán solaparse para evitar la expansión del derrame.
 - Proceda a recolectar el material derramado con los paños absorbentes, de afuera hacia adentro.
 - Deposite los paños en la bolsa roja y etiquétela de manera que se identifique la sustancia que contiene.
 - Almacene temporalmente el residuo en el contenedor rojo para residuos peligrosos.
 - No mezcle el residuo con otros residuos que sean incompatibles en un mismo recipiente.
 - Maneje el residuo de acuerdo al procedimiento de residuos peligrosos establecido en su laboratorio.

PARTICIPACIÓN DEL SECTOR EN EL PIB NACIONAL Y EN EL PIB INDUSTRIAL

De acuerdo con cifras provisionales del DANE, en 2015 la actividad económica de Santander alcanzó el mejor desempeño de los últimos quince años y el más sobresaliente del país al registrar un crecimiento del PIB de 9,3%, por encima del total país (4,4%). Con este resultado, el departamento logró la participación más alta sobre el PIB nacional en los últimos catorce años. Lo anterior fue resultado de los importantes avances en Construcción, especialmente de edificaciones; Explotación de minas y canteras, dado al incremento en la extracción de petróleo; y Electricidad, gas y agua,



PROCESO GESTIÓN CONTRATACIÓN

Código

Serie

ESTUDIOS DEL SECTOR

Versión

Página 4 de 19

donde la generación, captación y distribución de energía eléctrica señaló un sobresaliente desempeño. De esta manera, con excepción de extracción de carbón y fabricación de gas, todas las ramas de actividad económica en Santander presentaron incrementos anuales, lo que le permitió a la industria departamental salir de las continuas variaciones negativas de los últimos tres años. En 2015 de acuerdo con los indicadores que se reseñan, se observa en primera instancia una tasa de desempleo para Bucaramanga menor a la reportada el año anterior y una inflación inferior al promedio nacional. El comercio exterior se enmarcó en una caída simultánea tanto en las exportaciones como en las importaciones lo cual estuvo acompañado por una contracción de las importaciones, similar a lo ocurrido en la producción industrial. En contraste, las variables de construcción se caracterizaron por una expansión al igual que en el sector pecuario con sacrificio de ganado. En el mercado laboral, la capital santandereana registró durante 2015 la segunda tasa de desempleo más baja de las 13 ciudades y áreas metropolitanas² del país, logrando una reducción frente a igual período de 2014, comportamiento que a su vez se observó en la tasa de ocupación y la tasa global de participación, mientras la informalidad fue similar a la de un año atrás, continuando por encima del promedio nacional. Por sectores, comercio, hoteles y restaurantes sobresalieron con la mayor de cantidad de ocupados, le siguieron servicios comunales, sociales y personales, industria manufacturera y en menor medida actividades inmobiliarias, empresariales y de alquiler. Por su parte, el sector de la construcción logró para 2015 un incremento sobresaliente en el área aprobada, fundamentado en la destinada a vivienda No VIS.

El avance de la actividad se reflejó a su vez en las edificaciones iniciadas y culminadas que crecieron notablemente en el comparativo anual, contrario a las que estaban en proceso que cayeron en menor medida. Lo anterior se vio acompañado de un notorio incremento en el índice de costos de la construcción de vivienda en Bucaramanga. En cuanto al transporte aéreo, el consolidado departamental reflejó crecimiento en entrada y salida, tanto de pasajeros como de carga, jalonados por el buen desempeño registrado en el aeropuerto internacional Palonegro de la ciudad de Bucaramanga, aunque se vio contrarrestado por las contracciones percibidas en la terminal de Yariguies (Barrancabermeja). Finalmente, en el sector pecuario, se registró un crecimiento del sacrificio de ganado vacuno, especialmente el destinado al comercio exterior, pues el consumo interno fue inferior al de 2015. La economía colombiana en 2015 creció 4,4% respecto al año anterior; alcanzando \$757.506 miles de millones a precios corrientes. Los departamentos con mayor participación en el PIB nacional fueron Bogotá D.C. (24,8%), Antioquia (13,4%), Valle del Cauca (9,3%), Santander (8,1%), Cundinamarca (5,1%) y Meta (4,9%). Los crecimientos reales más altos se registraron en Santander (9,3%), Antioquia (6,9%) y Atlántico (6,6%). Mientras los mayores decrecimientos se observaron en Arauca (-7,6%), Meta (-2,9%) y Chocó (-2,1%). El PIB per cápita nacional, medido a precios corrientes para 2014p, fue de \$15.893.361. El departamento con el valor más alto fue Casanare (\$43.310.425), seguido de Meta (\$39.011.868), Santander (\$29.756.872) y Bogotá D.C. (\$24.163.912). Por su parte, los departamentos

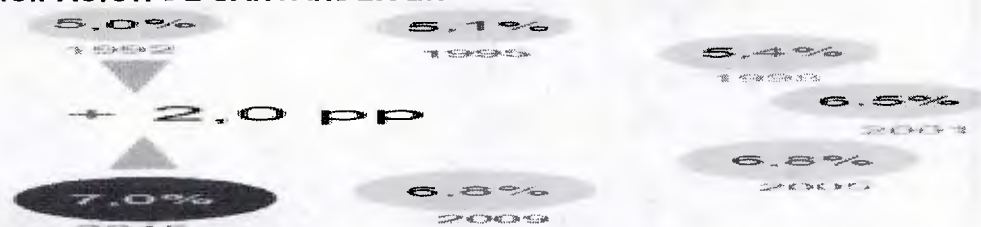
con PIB por habitante más bajo fueron Vaupés (\$4.740.981), Chocó (\$5.832.564) y Vichada (\$5.863.934).

PIB POR DEPARTAMENTO

Departamentos	2000	2001	2002	2003	2004	2005	2006	2007	2008	2009	2010	2011	2012	2013	2014	2015	Variación % 2014-2015	Variación (%) promedio anual (2000-2015)
<1> Bogotá	72.362	74.382	77.434	81.116	85.535	90.598	96.579	102.688	106.061	108.283	112.169	118.508	122.685	127.413	133.260	138.656	4,0	4,4
<2> Antioquia	38.244	38.607	39.777	41.172	44.802	47.342	50.737	54.298	55.215	54.859	56.673	61.323	63.605	66.612	71.176	73.527	3,3	4,5
<3> Valle	30.047	30.409	31.328	32.402	33.944	34.641	37.717	40.810	41.718	42.019	42.680	44.596	46.289	48.326	50.746	52.292	3,0	3,8
<4> Santander	17.953	18.714	19.269	20.064	21.668	23.085	24.631	26.407	27.865	27.687	29.459	30.767	31.563	32.829	35.890	37.035	3,2	4,9
<5> Cundinamarca	14.588	15.192	15.502	16.291	16.786	17.633	18.467	19.999	21.327	21.391	22.517	24.499	25.391	26.418	27.283	28.114	3,0	4,5
<6> Meta	5.928	5.849	6.008	6.155	6.912	7.472	8.359	8.833	10.583	12.854	16.090	19.543	21.038	23.314	22.636	23.276	2,9	9,5
<7> Atlántico	11.989	11.927	12.034	12.177	12.882	13.776	14.860	16.257	16.657	16.649	16.585	17.515	18.723	19.718	21.029	22.152	5,3	4,2
<8> Bolívar	10.343	10.567	10.802	12.454	13.365	13.315	14.239	15.413	15.618	15.586	16.270	17.738	18.179	19.985	19.588	19.868	1,4	4,4
<9> Boyacá	7.997	7.955	8.119	8.393	8.314	8.721	9.138	10.321	11.059	11.161	11.575	12.658	13.050	13.431	13.974	14.339	2,5	4,0
<10> Tolima	6.878	7.267	7.131	7.054	7.458	7.816	8.308	9.136	9.300	9.271	9.273	9.581	9.905	10.397	10.739	10.782	0,4	3,0
Total PIB nacional	284.761	289.539	296.789	308.418	324.866	340.156	362.938	387.983	401.744	408.379	424.589	452.816	471.790	492.932	515.489	531.233	3,1	4,2

FUENTE CAMARADIRECTA.COM

PARTICIPACIÓN DE SANTANDER EN EL PIB NACIONAL



FUENTE CAMARADIRECTA.COM

COMPORTAMIENTO DEL PIB DE SANTANDER 2002-2015

ACTIVIDADES	2000	2001	2002	2003	2004	2005	2006	2007	2008	2009	2010	2011	2012	2013	2014	2015	Variación % 2014-2015
<1> Servicios	5.036	5.138	5.183	5.205	5.432	5.611	5.975	6.202	6.535	6.720	7.029	7.373	7.525	7.924	8.420	8.844	5,0
<2> Industria	4.236	4.477	4.614	4.783	5.467	6.256	6.569	6.904	6.987	6.422	6.700	6.547	6.352	6.254	6.701	6.777	1,1
<3> Construcción	1.208	1.117	1.307	1.444	1.500	1.494	1.643	1.974	2.238	2.508	2.981	3.435	3.944	4.479	5.245	5.403	3,0
<4> Comercio	1.632	1.679	1.664	1.835	1.944	2.123	2.266	2.466	2.577	2.555	2.664	2.767	2.836	2.950	3.074	3.239	5,4
<5> Transporte	921	1.013	1.108	1.161	1.243	1.362	1.541	1.670	1.723	1.711	1.796	1.976	2.089	2.204	2.420	2.543	5,1
<6> Agropecuario	1.333	1.390	1.572	1.681	1.721	1.749	1.715	1.657	1.822	1.700	1.811	1.860	1.859	1.921	2.027	2.119	4,5
<7> Minas	564	753	572	678	895	550	585	726	1.025	1.303	1.350	1.519	1.574	1.670	1.908	1.954	2,4
Subtotal Valor Agregado	14.996	15.574	16.109	16.869	18.210	19.145	20.294	21.611	22.883	22.883	24.339	25.426	26.030	27.142	29.576	30.440	2,9
Derechos e impuestos	2.957	3.156	3.162	3.179	3.442	3.940	4.337	4.797	4.978	4.783	5.099	5.319	5.516	5.660	6.303	6.491	3,0
PIB TOTAL DEPARTAMENTAL	17.953	18.714	19.269	20.064	21.668	23.085	24.631	26.407	27.865	27.687	29.459	30.767	31.563	32.829	35.890	37.035	3,2

FUENTE: DANÉ CUENTAS DEPARTAMENTALES PIB PRECIOS CORRIENTES

Desde el año 2002 el departamento ha presentado un aumento sustancial en su PIB al pasar de 17,95 billones de pesos en el 2002 a 35.52 billones de pesos en el 2014, con una tasa promedio de crecimiento de 5% superior al presentado en el país el cual creció a 4,3%. Los resultados dentro del país fueron alentadores, mostrando en especial a Santander como el departamento con mayor crecimiento económico en el 2014 con



PROCESO GESTIÓN CONTRATACIÓN

ESTUDIOS DEL SECTOR

Código

Serie

Versión

Página 6 de 19

7,9%. Igualmente, su tasa promedio anual de 5,1%, es considera la más alta entre las 5 principales economías del territorio nacional para el período 2001 a 2014.

La actividad que dio mayor impulso al PIB en el 2014 fue la construcción, debido al rubro de edificaciones que creció en 28,2%, sector considerado estratégico para la región dado el número de compañías existentes y su relevancia en el ámbito nacional.

PRODUCCION BRUTA POR SUBSECTOR

Subsectores	2014			2015			Variación: 2014/2015		
	Producción Bruta	Consumo Intermedio	Valor Agregado	Producción Bruta	Consumo Intermedio	Valor Agregado	Producción Bruta	Consumo Intermedio	Valor Agregado
Productos de la refinación del petróleo	23.567.515.234	14.836.543.237	8.730.971.997	18.157.970.254	11.277.539.055	6.650.431.399	-2,1%	-2,3%	-2,0%
Carne y pescado	1.593.768.029	1.095.470.064	498.297.965	1.665.070.162	1.039.009.706	526.060.456	-0,2%	-0,4%	0,5%
Alimentos para animales	772.081.117	727.473.513	44.607.605	946.505.879	832.937.617	113.568.262	1,7%	1,1%	3,1%
Bebidas	714.170.788	122.985.161	591.185.627	648.867.369	117.949.632	530.917.737	-0,8%	-0,3%	-0,9%
Aceites y grasas	376.924.972	316.871.095	60.053.878	397.274.194	321.556.580	75.717.634	0,4%	0,1%	2,0%
Otros productos químicos	350.300.167	282.751.612	67.548.556	367.589.085	329.091.866	38.497.219	0,4%	1,3%	-1,6%
Café	206.616.763	192.372.929	14.244.234	282.586.829	256.175.825	26.423.004	2,6%	2,4%	5,3%
Otros industrias manufactureras	191.937.988	124.381.051	67.556.937	253.275.180	161.708.292	91.566.888	2,3%	2,2%	2,6%
Productos minerales no metálicos	277.297.104	158.255.943	119.041.161	239.963.789	134.603.716	105.360.071	-1,2%	-1,3%	-1,3%
Molinería	207.132.293	167.541.782	39.590.501	235.835.626	193.825.578	42.010.048	1,1%	1,2%	0,5%
Lacteos	192.236.316	112.829.984	79.406.332	176.052.737	90.181.740	85.870.997	-0,7%	-1,5%	0,7%
Productos metálicos para uso estructural	140.485.935	77.951.081	62.534.854	132.922.618	74.285.272	58.637.346	-0,5%	-0,3%	-0,6%
Plástico	105.402.142	65.678.681	39.723.461	127.342.507	81.343.729	45.998.776	1,6%	1,8%	1,2%
Otros productos alimenticios	105.166.525	59.695.720	45.470.805	95.903.086	58.069.619	37.833.467	-0,8%	-0,2%	-1,5%
Prendas de vestir	60.308.861	30.731.289	29.577.572	73.975.401	33.696.980	40.278.421	1,7%	0,6%	2,6%
Máquinas de uso especial	92.928.694	54.711.330	38.217.374	64.355.926	37.066.915	27.289.011	-3,0%	-3,2%	-2,6%
Sustancias químicas básicas	51.470.444	14.384.652	36.585.792	59.965.286	18.857.778	41.107.508	1,3%	2,0%	1,0%
Máquinas de uso general	37.583.636	19.488.670	18.094.965	59.661.778	31.636.874	28.024.904	3,9%	4,1%	3,7%
Otros productos textiles	64.659.313	37.909.988	26.749.327	58.434.948	29.133.962	29.300.986	-0,6%	-2,2%	0,6%
Calzado	34.778.813	20.164.406	14.614.407	32.886.305	18.746.226	14.140.078	-0,5%	-0,6%	-0,3%
Autopartes	65.697.541	47.425.903	18.271.638	29.458.385	15.682.786	13.775.629	-6,5%	-8,5%	-2,3%
Actividades de edición	24.595.930	14.102.309	10.493.621	27.757.188	16.145.319	11.611.870	1,0%	1,1%	0,6%
Vidrio	27.245.967	13.376.390	13.869.577	25.085.216	12.892.984	12.392.234	-0,7%	-0,4%	-0,5%
Hierro y acero	15.815.091	12.247.075	3.568.016	22.785.459	18.812.543	3.972.916	3,1%	3,6%	0,9%
Otros productos de metal	20.037.385	11.470.343	8.567.052	19.562.976	11.408.653	8.154.323	-0,2%	0,0%	-0,4%
Caucho	15.148.062	8.354.901	6.793.161	15.604.043	8.681.058	6.922.985	0,2%	0,3%	0,2%
Muebles	30.781.563	18.090.458	12.681.105	14.209.611	7.571.942	6.637.669	-6,2%	-7,0%	-5,3%
Carrocerías para vehículos automóviles	5.381.895	4.009.486	1.372.410	6.097.727	3.769.152	2.328.575	1,0%	-0,5%	4,5%
Artículos de viaje, baúles de mano y similares	4.352.944	2.700.487	1.652.457	4.105.601	2.780.954	1.324.647	-0,5%	0,2%	-1,6%
Aserrado e impregnación de la madera	2.957.092	1.542.262	1.414.830	2.882.272	1.686.837	1.195.435	-0,3%	0,0%	-1,5%

FUENTE CAMARADIRECTA.COM

CRECIMIENTO ACTIVIDADES ESTRATÉGICAS DE SANTANDER



PROCESO GESTIÓN CONTRATACIÓN

Código

Serie

ESTUDIOS DEL SECTOR

Versión

Página 7 de 19



FUENTE COMPITE 360

COMPORTAMIENTO DEL PIB POR RAMAS DE ACTIVIDAD ECONÓMICA 2016 - PRIMER TRIMESTRE

Ramaz de actividad	Variación porcentual (%)	
	Anual	Trimestral
Agricultura, ganadería, caza, silvicultura y pesca	0,7	-3,1
Explotación de minas y canteras	-4,6	-0,9
Industria manufacturera	5,3	0,5
Suministro de electricidad, gas y agua	2,9	-0,2
Construcción	5,2	2,7
Comercio, reparación, restaurantes y hoteles	2,7	0,0
Transporte, almacenamiento y comunicaciones	1,8	1,7
Establecimientos financieros, seguros, actividades inmobiliarias y servicios a las empresas	3,8	0,8
Actividades de servicios sociales, comunales y personales	1,7	-1,3
Subtotal valor agregado	2,5	0,1
Impuestos menos subvenciones sobre la producción e importaciones	2,3	0,1

FUENTE DANE

En el primer trimestre de 2016 el valor agregado de la rama Construcción creció 5,2% respecto al mismo periodo de 2015, explicado por el crecimiento en la construcción de edificaciones en 10,9% y de obras de ingeniería civil en 0,4%. El crecimiento de la construcción de edificaciones obedece al aumento en la producción de edificaciones residenciales en 13,1%; edificaciones no residenciales en 10,4% y la producción de trabajos de mantenimiento y reparación de edificaciones en 2,2%.

Respecto al trimestre inmediatamente anterior, el valor agregado de la rama Construcción aumentó en 2,7%. Este comportamiento se debe al aumento de trabajos de construcción de obras de ingeniería civil en 5,9% y de edificaciones en 2,9%. El comportamiento de la construcción de edificaciones se explica por el aumento en la producción de edificaciones no residenciales en 3,1% y mantenimiento y reparación de edificaciones en 0,6%; en tanto que disminuyó la construcción de edificaciones residenciales en 0,3%.

PIB DE SANTANDER POR SECTORES



PROCESO GESTIÓN CONTRATACIÓN

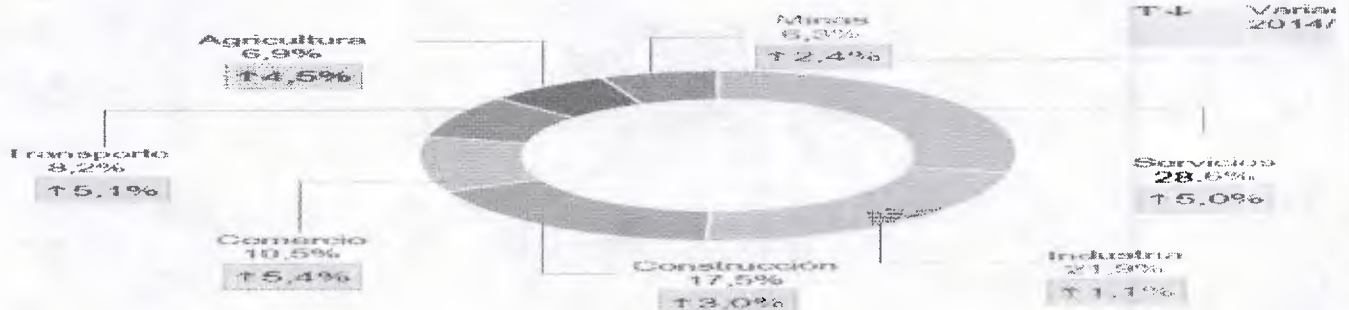
ESTUDIOS DEL SECTOR

Código

Serie

Versión

Página 8 de 19



FUENTE: CÁMARA COMERCIO COMPITE 360

Empleo que genera

Uno de los aspectos en los que se puede medir la participación del sector en la generación de empleo en la región es conociendo la población ocupada.

INDICADORES DE EMPLEO EN SANTANDER

	2001	2002	2003	2004	2005	2006	2007	2008	2009	2010	2011	2012	2013	2014	2015
Tasa Global de Participación TGP	66,9	67,5	66,8	65,6	66,7	62,1	56,9	58,7	64,3	66,6	67,5	69,1	69,2	68,9	68,7
Tasa de ocupación TO	57,7	56,9	56,9	56,3	58,6	55,2	51,2	53,7	59,2	60,7	62,4	63,7	64,2	64,4	64,1
Tasa de desempleo TD	13,7	15,7	14,9	14,2	12,1	11,2	10,1	8,6	7,8	8,8	7,6	7,8	7,3	6,5	6,7
Tasa de desempleo Abierto	12,7	15,1	14,2	12,8	11,1	10,1	9,0	7,8	7,4	8,4	7,2	7,5	7,0	6,1	6,3
Tasa de desempleo Oculto	1,0	0,7	0,7	1,4	1,0	1,0	1,1	0,8	0,5	0,4	0,4	0,3	0,4	0,5	0,4
Tasa de subempleo subjetivo	33,0	31,9	34,4	35,2	37,8	36,6	30,4	24,8	30,5	32,2	28,8	28,4	27,3	23,4	22,1
Insuficiencia de horas	13,7	11,2	10,5	11,1	11,7	11,7	6,2	5,1	7,1	7,2	8,9	8,5	8,4	6,3	6,0
Empleo inadecuado por competencias	2,8	3,8	3,6	3,9	5,3	9,6	15,7	18,5	19,6	20,8	17,2	17,7	16,8	16,0	12,6
Empleo inadecuado por ingresos	27,2	27,8	29,4	29,9	32,9	32,3	27,6	22,8	27,9	29,6	25,4	25,0	23,6	20,6	19,4
Población total	1.917	1.928	1.938	1.948	1.958	1.968	1.979	1.990	2.000	2.010	2.021	2.031	2.041	2.051	2.061
Población en edad de trabajar	1.458	1.475	1.492	1.510	1.527	1.545	1.562	1.580	1.596	1.612	1.627	1.641	1.654	1.667	1.679
Población económicamente activa	976	996	998	990	1.018	960	889	928	1.026	1.073	1.098	1.134	1.145	1.149	1.153
Ocupados	842	839	849	850	895	852	800	848	945	979	1.015	1.046	1.061	1.074	1.076
Desocupados	134	157	149	140	123	107	89	80	80	95	83	88	84	75	77
Abiertos	124	150	142	127	113	97	80	72	75	90	79	85	80	70	73
Ocultos	10	7	7	13	10	10	9	8	5	4	4	4	4	5	4
Inactivos	482	479	495	520	509	585	673	652	571	539	529	507	509	518	526
Subempleados Subjetivos	322	318	343	348	385	352	271	230	312	345	317	322	312	269	255
Insuficiencia de horas	134	112	105	110	119	112	55	47	73	77	98	96	96	72	69
Empleo inadecuado por competencias	28	38	36	39	54	92	140	171	201	223	189	200	192	183	145
Empleo inadecuado por ingresos	265	277	293	296	335	310	246	211	286	318	278	283	270	237	223

FUENTE CAMARADIRECTA.COM

MERCADO LABORAL EN SANTANDER



PROCESO GESTIÓN CONTRATACIÓN

ESTUDIOS DEL SECTOR

Código

Serie

Versión

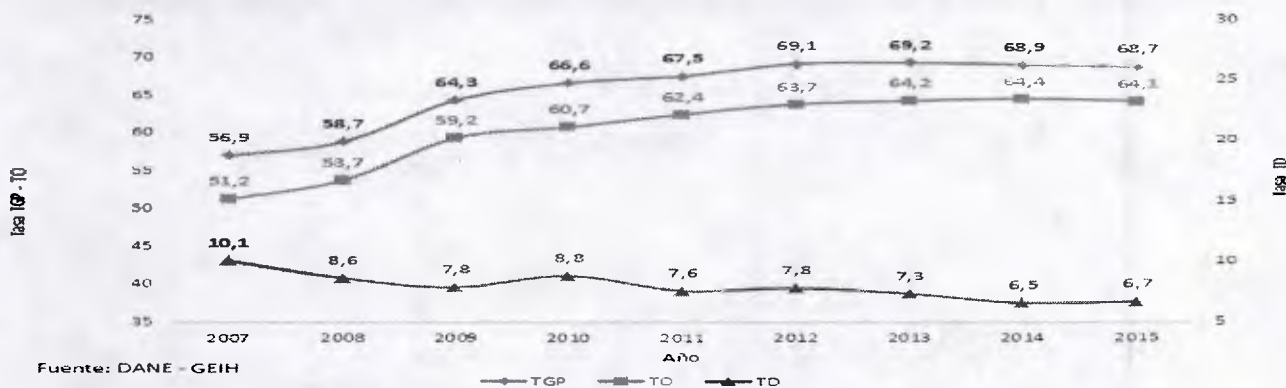
Página 9 de 19



FUENTE COMPITE 360

Santander ubica su tasa de desocupados en 6,5% en el 2015, reduciéndola casi a la mitad en los últimos 10 años, valor posicionado como el más bajo entre las cinco principales economías del país. Uno de los mayores logros fue el descenso del subempleo, que hace 10 años estaba cercano al 40% y en el 2015 bajó a 23,4%, confirmando que gran parte del empleo generado fue de mejor calidad. La nueva situación económica nacional ha involucrado más población al mercado de trabajo, y en el caso de Santander se aprecia que es la segunda región en Colombia con mayor incorporación de sus habitantes a la actividad laboral, hecho que es explicado por el 68,9% calculado para la tasa global de participación. Es evidente que el departamento ha sido uno de los más dinámicos en el país en la generación de nuevos puestos de trabajo en la última década, y se espera que conserve este comportamiento de acuerdo al calendario de nuevas inversiones que están llegando a toda la actividad empresarial y especialmente al sector de la construcción de infraestructura.

TASA GLOBAL DE PARTICIPACIÓN, OCUPACIÓN Y DESEMPLEO SANTANDER



Fuente: DANE - GEIH

FUENTE DANE



SANTANDER / Capital Bucaramanga



Población 2016 (habitantes)
2.071.016



PIB per cápita 2014p (pesos)
29.756.872



Regalías 2015-2016 (millones de pesos)
632.827



PIB 2014p (miles de millones de pesos)
61.032



Participación en el PIB nacional 2014p (%)
8,06%



Productividad por trabajador 2014 (pesos)
56.835.865

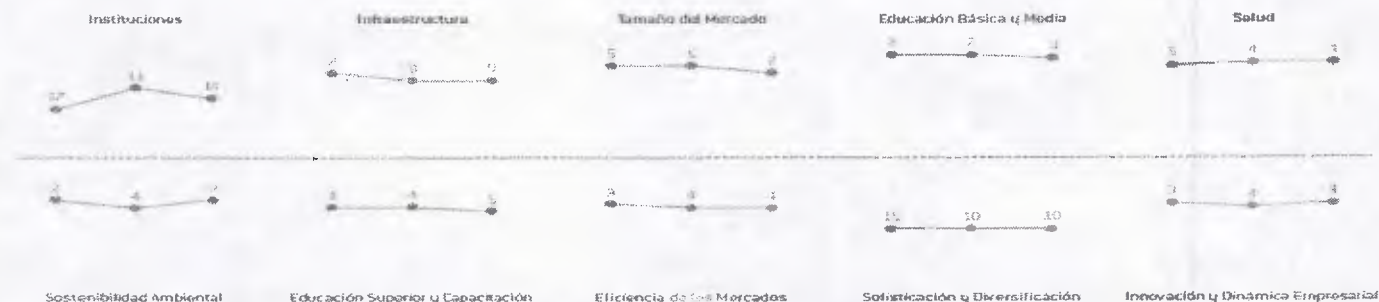
FUENTE INDICE DEPARTAMENTAL DE COMPETIVIDAD

EVOLUCION POR PILAR 2014-2016 SANTANDER

EVOLUCIÓN POR PILAR 2014-2016

Posición entre 26 regiones

2014 2015 2016



FUENTE INDICE DEPARTAMENTAL DE COMPETIVIDAD

ASPECTO ECONÓMICO

El análisis económico se centra en los factores que influyen en el poder de compra y los patrones de gasto de las Entidades Estatales

a. Cambios en los Presupuestos

Existen diversos factores que pueden influir significativamente en los presupuestos establecidos por las entidades territoriales, entre los más importantes se encuentran: Los Desastres Naturales, Las fluctuaciones en la política monetaria del país, las variaciones en los precios nacionales e internacionales de los insumos y los cambios internos en la asignación de recursos.

b. Cambios en las formas de adquisición

Las entidades territoriales pueden ajustar sus adquisiciones de acuerdo a factores como la disponibilidad de recursos, la priorización de elementos a adquirir y los cambios en los niveles de precios de adquisición de elementos.

c. Cambios en los Ciclos de Producción

Para el presente proceso se aclara que son las modificaciones técnicas aquellas que representan cambios significativos en las etapas productivas relacionadas con la naturaleza del presente proyecto, en razón de lo cual el fundamento técnico que ampara el proyecto será los referentes técnicos diseñados para estos propósitos.



d. Fluctuaciones del valor de las materias primas y costos de producción

Estas fluctuaciones se derivan de los procesos mismos de producción de las empresas la cuales están supeditadas a las variaciones en los costos de los insumos requeridos para la fabricación de elementos tecnológicos. En este aspecto debe ponderarse los escasos presentada a nivel mundial en materias primas como el cobre, componente principal de los circuitos electrónicos y que incrementa los costos finales de los productos.

e. Inflación y otros índices económicos

Los presupuestos en general están influenciados directamente por los niveles de inflación, lo cual hace que, en términos reales, con la masa nominal de cada partida se puedan adquirir cantidades diversas de insumos. El comportamiento de la inflación en los últimos años ha tenido el siguiente comportamiento:

Otros Índices Económicos

Índice de Precios al Consumidor

Mes	2012	2013	2014	2015
Enero	0,69	0,91	0,73	0,30
Febrero	0,83	0,60	0,61	0,44
Marzo	0,25	0,27	0,12	0,21
Abril	0,46	0,12	0,14	0,25
Mayo	0,10	0,28	0,30	0,28
Junio	0,11	0,32	0,08	0,23
Julio	-0,04	0,14	-0,02	0,04
Agosto	0,11	-0,03	0,04	0,08
Septiembre	-0,14	0,31	0,29	0,29
Octubre	-0,09	0,19	0,16	-0,26
Noviembre	0,19	0,14	-0,14	-0,22
Diciembre	0,65	0,42	0,09	0,26
TOTAL AÑO	3,17	3,73	2,44	1,94

Fuente. DANE

Colombia, variación anual del Índice de Precios al Consumidor 2012-2015

Variaciones anuales

Mes	Ene	Feb	Mar	Abr	May	Jun	Jul	Agos	Sep	Oct	Nov	Dic
Total IPC	3,54	3,55	3,40	3,43	3,44	3,20	3,03	3,11	3,08	3,06	2,77	2,44
Alimentos	4,94	4,70	4,56	5,01	4,72	4,22	3,79	4,01	3,63	3,56	3,01	2,52
Vivienda	4,06	4,19	3,97	3,52	3,90	3,88	3,45	3,48	3,46	3,32	3,31	3,03



PROCESO GESTIÓN CONTRATACIÓN

ESTUDIOS DEL SECTOR

Código

Serie

Versión

Página 12 de 19

Vestuario	0,44	0,53	0,55	0,58	0,54	0,58	0,60	0,55	0,55	0,63	0,72	0,75
Salud	3,89	4,31	4,48	4,72	4,77	4,66	4,58	4,68	4,69	4,54	4,33	4,27
Educación	4,58	4,65	4,61	4,62	4,61	4,62	4,64	4,65	4,62	4,60	4,59	4,59
Esparcimiento	-0,69	-0,69	-0,68	-0,17	-0,52	-2,19	-1,89	0,61	0,66	0,75	0,63	0,53
Transporte	2,13	2,14	2,04	2,02	1,99	1,74	2,28	1,78	2,37	2,52	2,01	1,45
Comunicaciones	2,51	2,83	2,17	2,99	2,97	2,89	2,79	2,77	2,80	2,91	2,06	1,57
Otros gastos	1,99	2,00	1,84	1,66	1,54	1,53	1,50	1,46	1,49	1,62	1,38	1,28

Variaciones anuales (12 meses) 2015

Mes	Ene	Feb	Mar	Abr	May	Jun	Jul	Agos	Sep	Oct	Nov	Dic
Total IPC	2,00	1,83	1,91	2,02	2,00	2,16	2,22	2,27	2,27	1,84	1,76	1,94
Alimentos	1,69	1,19	1,41	1,57	1,29	1,34	1,64	1,77	2,05	0,66	0,62	0,86
Vivienda	2,83	2,81	2,49	2,95	3,03	3,17	2,91	2,78	2,69	2,82	2,53	2,74
Vestuario	0,78	0,76	0,76	0,76	0,85	0,91	0,90	0,85	0,81	0,74	0,85	0,94
Salud	3,82	3,77	3,61	3,60	3,69	4,02	3,91	4,12	4,27	4,17	4,25	4,44
Educación	4,59	4,49	4,46	4,46	4,47	4,48	4,47	4,42	4,35	4,36	4,37	4,37
Esparcimiento	1,06	-0,12	0,33	0,19	0,20	0,65	1,70	0,70	1,01	0,78	1,47	1,84
Transporte	0,44	0,59	0,87	0,50	0,71	1,15	1,13	1,58	1,27	0,93	0,91	1,39
Comunicaciones	1,62	1,48	3,38	2,56	2,61	2,65	3,85	4,00	3,98	3,91	3,79	2,75
Otros gastos	1,26	1,19	1,28	1,49	1,37	1,46	1,40	1,45	1,37	1,17	1,14	1,02

Fuente: DANE

CRECIMIENTO REAL	2014	2015	2016p	2017p	2018p
PIB (%)	4,4	3,1	1,9	2,8	3,5
Consumo Privado (%)	4,2	3,9	2,6	2,3	3,0
Consumo Público (%)	4,7	2,8	1,1	1,8	2,5
Formación Bruta de Capital Fijo (%)	9,8	2,8	-1,5	3,5	4,0
Exportaciones (%)	-1,3	-0,7	1,0	2,5	3,5
Importaciones (%)	7,8	3,9	-0,5	1,5	2,0
Contribuciones (puntos porcentuales)					
Consumo Privado (p.p.)	2,6	2,4	1,7	1,5	1,9
Consumo Público (p.p.)	0,9	0,5	0,2	0,3	0,5
Formación Bruta de Capital Fijo (p.p.)	2,5	0,7	-0,4	0,9	1,1
Exportaciones (p.p.)	-0,2	-0,1	0,1	0,4	0,5
Importaciones (p.p.)	-1,7	-0,9	0,1	-0,4	-0,5
Precios					
Inflación, fin de año (%)	3,7	6,8	5,8	3,9	3,5
Inflación, promedio anual (%)	2,9	5,0	7,5	4,3	3,4
Tasas de Interés					



PROCESO GESTIÓN CONTRATACIÓN

ESTUDIOS DEL SECTOR

Código

Serie

Versión

Página 13 de 19

Tasa de interés de política monetaria, fin de año (%)	4,50	5,75	7,50	5,50	5,50
DTF E.A., fin de año (%)	4,34	5,22	6,86	5,50	5,50
Finanzas Públicas					
Balance fiscal total Gobierno Nacional Central (GNC) (% PIB)	-2,4	-3,0	-3,9	-3,3	-2,7
Balance fiscal primario GNC (% PIB)	-0,1	-0,5	-0,7	-0,1	0,4
Deuda bruta GNC (% PIB)	37,5	41,1	41,2	41,6	41,5
Deuda bruta Sector Público no Financiero (SPNF) (% PIB)	43,5	47,0	47,1	47,5	47,5
Balance fiscal total Sector Público Consolidado (SPC) (% PIB)	-1,4	-3,4	-2,3	-2,3	-2,2
Sector Externo					
Tasa de cambio, fin de año (COP/USD)	2377	3175	3002	3300	3275
Tasa de cambio, promedio anual (COP/USD)	2001	2746	3053	3200	3275
Cuenta corriente de la balanza de pagos (% PIB)	-5,2	-6,5	-4,6	-4,2	-4,0
Inversión extranjera directa (% PIB)	4,3	4,1	4,5	3,8	4,1

INTERNACIONAL

De acuerdo con la definición contenida en el Decreto 1082 de 2015, Versión M-MACPC-12, los Acuerdos Comerciales son tratados internacionales vigentes celebrados por el Estado colombiano, que contienen derechos y obligaciones en materia de compras públicas, en los cuales existe como mínimo el compromiso de trato nacional para: (i) los bienes y servicios de origen colombiano y (ii) los proveedores colombianos. El presente proceso.

ACUERDOS COMERCIALES VIGENTES Y PLAZOS

	Plazo general	Plazo Bienes y Servicios de características Técnicas Uniformes	Plazo cuando hay publicidad en el Plan Anual de Adquisiciones
Alianza Pacifico	30 días	10 días	10 días
Canadá	30 días	10 días	10 días
Chile	10 días	10 días	10 días
Corea	30 días	13 días ¹⁴	10 días
Costa Rica	30 días	10 días	10 días
Estados AELC	10 días	10 días	10 días
Estados Unidos	30 días	10 días	10 días
Unión Europea	30 días	10 días	10 días

FUENTE COLOMBIA COMPRA EFICIENTE



APLICACIÓN DE LOS ACUERDOS COMERCIALES PARA ENTIDADES ESTATALES DEL NIVEL MUNICIPAL

Acuerdo Comercial		Valor a partir del cual el Acuerdo Comercial es aplicable	Excepciones
Alianza Pacífico	Chile	Bienes y servicios \$655'366.000	1, 2, 3, 4, 5, 6, 7, 12, 14, 15, 16, 17, 19, 28, 29, 32, 35, 37, 55, 62
	Perú	Servicios de construcción \$16.384'153.000	
Chile		Bienes y servicios \$643'264.000	1, 2, 3, 4, 5, 6, 8, 12, 14, 15, 16, 17, 18, 19, 28, 29, 32, 33, 34, 35, 36, 37, 47
		Servicios de construcción \$16.081'602.000	
Costa Rica		Bienes y servicios \$1.162'733.000	1, 3, 4, 5, 6, 7, 9, 12, 14, 15, 16, 17, 19, 28, 29, 32, 35, 37, 57, 59, 62
		Servicios de construcción \$16.389'628.000	
Estados AELC		Bienes y servicios \$852'074.000	1, 4, 5, 6, 7, 10, 11, 12, 14, 15, 16, 17, 19, 23, 29, 30, 31, 32, 33, 34, 35, 36, 37
		Servicios de construcción \$21.301'857.000	
Triángulo Norte	Guatemala	Valor de la menor cuantía de la Entidad Estatal	1, 2, 3, 4, 5, 6, 7, 9, 14, 20, 21, 50, 51, 52, 53, 60
	El Salvador		1, 2, 3, 4, 5, 6, 7, 9, 14, 20, 38, 48, 49, 60
Unión Europea		Bienes y servicios \$859'752.000	1, 4, 5, 6, 7, 10, 11, 12, 13, 14, 15, 16, 17, 19, 23, 28, 29, 32, 34, 35, 37, 57
		Servicios de construcción \$21.493'810.000	

FUENTE COLOMBIA COMPRA EFICIENTE

La tabla muestra los plazos previstos en los Acuerdos Comerciales, incluyendo los plazos para los Procesos de Contratación de Bienes y Servicios de Características Técnicas Uniformes y de los Procesos de Contratación cuya información ha sido publicada en el Plan Anual de adquisiciones.

TABLA DE VERIFICACION DE TRATADOS INTERNACIONALES

Acuerdo comercial	Entidad estatal incluida	Presupuesto del Proceso de Contratación superior al valor del Acuerdo Comercial	Excepción Aplicable al Proceso de Contratación	Proceso de Contratación cubierto por el Acuerdo Comercial
Alianza del pacifico Chile - Perú	Si	No	No	No
Chile	Si	No	No	No
Costa Rica	Si	No	No	No
Estados AELC	Si	No	No	No



PROCESO GESTIÓN CONTRATACIÓN

Código

Serie

ESTUDIOS DEL SECTOR

Versión

Página 15 de 19


Triángulo del Norte Guatemala - Salvador	Si	No	No	Si
Unión europea	Si	No	No	No

De acuerdo a la tabla de verificación de tratados internacionales, la Dirección de Tránsito de Bucaramanga, **NO** aplica tratados internacionales.

NORMATIVIDAD APLICABLE

Normatividad aplicable al sector

REGLAMENTACIÓN	FECHA	DENOMINACIÓN
Ley 80	28 de octubre de 1993	Por la cual se expide el Estatuto General de Contratación de la Administración Pública
Ley 99	22 de diciembre de 1993	Por la cual se crea el Ministerio del Medio Ambiente, se reordena el Sector Público encargado de la gestión y conservación del medio ambiente y los recursos naturales renovables, se organiza el Sistema Nacional Ambiental, SINA y se dictan otras disposiciones.
Ley 105	30 de diciembre de 1993	Por la cual se dictan disposiciones básicas sobre el transporte, se redistribuyen competencias y recursos entre la Nación y las Entidades Territoriales, se reglamenta la planeación en el sector transporte y se dictan otras disposiciones
Ley 361	7 de febrero de 1997	Por la cual se establecen mecanismos de integración social de las personas con limitación y se dictan otras disposiciones.
Ley 590	10 de julio de 2000	Por la cual se dictan disposiciones para promover el desarrollo de las micro, pequeñas y medianas empresa.
Ley 816	07 de julio de 2003	Por medio de la cual se apoya a la industria nacional a través de la contratación pública
Ley 850	18 de noviembre de 2003	Por medio del cual se reglamentan las veedurías ciudadanas
Ley 1150	16 de julio de 2007	Por medio de la cual se introducen medidas para la eficiencia y la transparencia en la Ley 80 de 1993 y se dictan otras disposiciones generales sobre la contratación con Recursos Públicos.
Ley 1474	12 de Julio de 2011	Por la cual se dictan normas orientadas a fortalecer los mecanismos de prevención, investigación y sanción de actos de corrupción y la efectividad del control de la gestión pública.
Decreto 4170	03 de noviembre de 2011	Por el cual se crea la Agencia Nacional de Contratación Pública –Colombia Compra Eficiente–, se determinan sus objetivos y estructura.
Decreto 019	10 de enero de 2012	Por el cual se dictan normas para suprimir o reformar regulaciones, procedimientos y trámites innecesarios existentes en la Administración Pública
Decreto 1082	de 2015	Por el cual se reglamenta el sistema de compras y contratación pública

	PROCESO GESTIÓN CONTRATACIÓN	Código
		Serie
	ESTUDIOS DEL SECTOR	Versión
		Página 16 de 19

Fuente propia

2. ANALISIS DE LA DEMANDA



PROCESO GESTIÓN CONTRATACIÓN

ESTUDIOS DEL SECTOR

Código

Serie

Versión

Página 17 de 19



PROCESO GESTIÓN CONTRATACIÓN

ESTUDIOS DEL SECTOR

Código

Serie

Versión

Página 18 de 19

HISTÓRICO DE COMPRAS O ADQUISICIONES SIMILARES DE OTRAS ENTIDADES

MODALIDAD	OBJETO	VALOR	FORMA DE PAGO	DURACION DEL CONTRATO	CANTIDAD DE OFERTANTES	GARANTÍAS EXIGIDAS
MINIMA CUANTIA SENA - VAUPES MC-RV-018-2017	CONTRATAR A TÍTULO DE COMRAVENTA; DOS KIT ANTIDERRAMES DE 30 GALONES PARA ASEGURAR EL AREA DE ALMACENAMIENTO DE COMBUSTIBLES DEL AGROPECUARIO Y DE SERVICIOS AMBIENTALES JIRIJIRIMO DEL SENA REGIONAL VAUPÉS.	\$ 802.310	UNICO PAGO	20 DIAS	1	CUMPLIMIENTO CALIDAD
MINIMA CUANTIA SENA - RISARALDA INVRIS 084-2017	COMPRA DE KITS ANTI DERRAMES UNIVERSALES PARA DAR CUMPLIMIENTO A LAS NECESIDADES DEL SISTEMA DE GESTION DE SEGURIDAD Y SALUD EN EL TRABAJO PARA LA VIGENCIA 2017	\$ 2.427.950	UN SOLO PAGO	20 DIAS	7	CUMPLIMIENTO CALIDAD
MINIMA CUANTIA :CCION GENERAL DE LA POLICIA NACIONAL - BOGOTA DIPOL MIC 027-2017	KIT ANTIDERRAMES PARA LA DIRECCIÓN DE INTELIGENCIA POLICIAL	\$ 2.421.650	CONTRA ENTREGA	30 DIAS	2	CUMPLIMIENTO CALIDAD



PROCESO GESTIÓN CONTRATACIÓN

ESTUDIOS DEL SECTOR

Código
Serie
Versión
Página 19 de 19

MINIMA CUANTIA SENA - CALI DRV 041-17	CONTRATAR LA COMPRA VENTA DE KIT ANTIDERRAME PARA EL SISTEMA DE GESTION AMBIENTAL DEL SENNA REGIONAL VALLE	\$ 9.552,192	UNICO PAGO	30 DIAS	3	CUMPLIMIENTO CALIDAD
---	--	--------------	------------	---------	---	-------------------------

CPS LEONARDO BENAVIDES FIGUEROA
ESTUDIO DEL SECTOR
GESTION CONTRATACION

DR ELKIN DARIO RUEDA
SUBDIRECTOR FINANCIERO
APROBO